

Отбор проб почвы: от поля до лаборатории

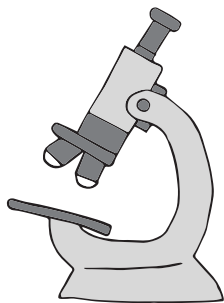


Анализ почвы — одно из важнейших условий успешной обработки почвы.

Как его провести?

Шаги:

1. Необходимые инструменты
2. Планирование
3. Подвыборка
4. Составление средней (окончательной) пробы
5. Акт отбора проб
6. Лабораторный анализ



Забор проб может осуществляться как экспертами, так и людьми, способными придерживаться процедуры.

Полезность анализа напрямую зависит от качества забора проб! Более 90 % ошибок возникает из-за неадекватного взятия проб.

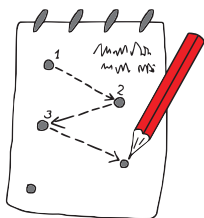
1. Необходимые инструменты



перчатки



емкость объемом
около 200 мл



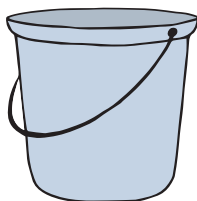
бумага и ручка/
карандаш



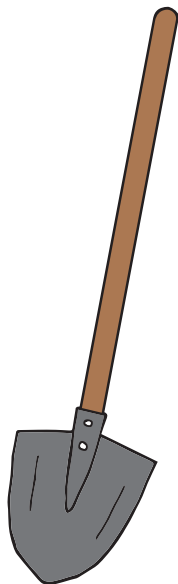
маленькая
лопатка



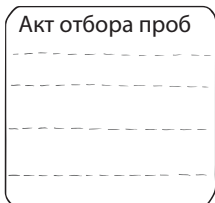
прозрачный пакет для
среднего образца



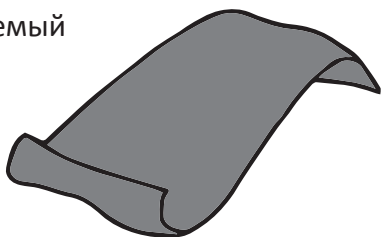
ведро или
тазик



лопата



лист, прилагаемый
к пробе



ткань для перемешивания почвы



Инструменты должны быть чистыми, чтобы не загрязнить образец ржавчиной или другими веществами.

Если вы проверяете наличие металлов в почве, используйте пластиковую посуду, в противном случае можно использовать инструменты из нержавеющей стали.

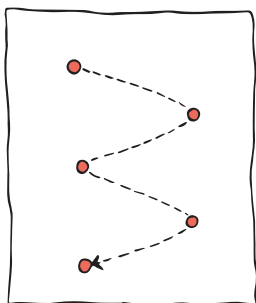
2. Планирование

Средняя (итоговая) проба состоит из нескольких подпроб, которые будут представлять местность в целом.

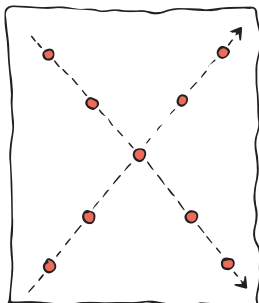
Чем больше участок, тем на большее количество секторов он будет разделен. Если есть участки со слишком разной почвой или уклоном $>10^\circ$, то целесообразно взять несколько средних проб.

Примеры разделения земельных участков:

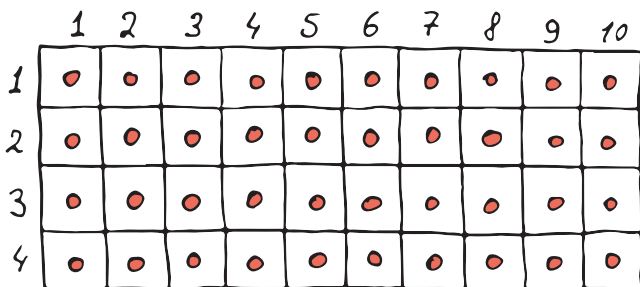
• зигзагом



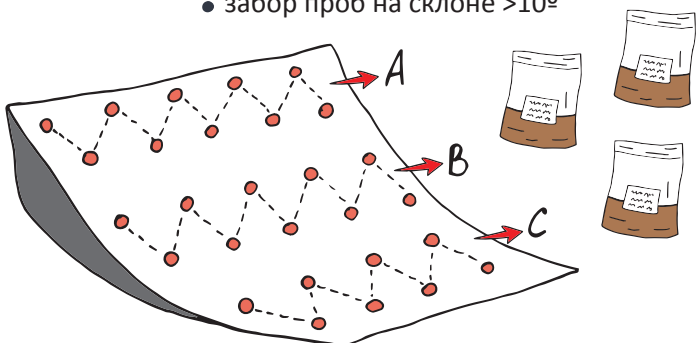
• по диагонали



• упорядоченный забор



• забор проб на склоне $>10^\circ$



Забор проб следует проводить не ранее чем через 30 дней после внесения удобрения или подкормки!

3. Подвыборка

Перед забором проб почву необходимо очистить от растительного слоя на глубину 2-3 см, чтобы удалить органические остатки (солому, кочерыжки, корни, листья и т. д.).

Как правило, забор образцов проводится на глубине 0 - 20 см; в случае садов и виноградников — на глубине 20 - 40 см.

2-3 см -

вегетативный слой
удаляется

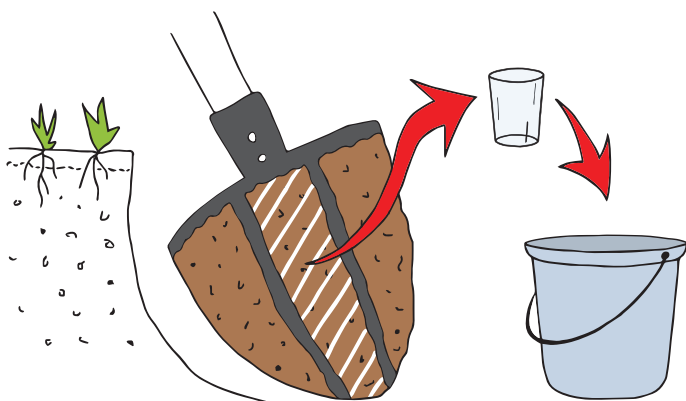
0-20 см

(одна лопатка) —
зерновые, технические
растения, корма, овощи



20-40 см (2
лопатки) —
фруктовые
сады и
виноградники

В каждой подпробе измельченная почва отмеряется емкостью объемом 100-200 мл и высыпается в ведро.



Если забор выполнен правильно, проба состоит из почвы, которую можно размять в руках и которая не слипается.

Не следует выполнять забор проб из слишком влажной почвы!

4. Формирование средней пробы

Хорошо перемешайте все подпробы в ведерке, вылейте на салфетку, снова хорошо перемешайте и разделите на 4 равные части.

Одна из частей станет средним (конечным) образцом. Возьмите весь образец и поместите его в пластиковый пакет.



5. Акт отбора проб

Прикрепляется к пакету и содержит:

Акт отбора проб

Глубина и дата отбора проб

Идентификационные данные бенефициара
(имя, адрес, телефон, электронная почта)

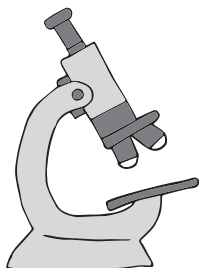
Идентификационные данные земельного участка — географические координаты и/или кадастровый номер

Способ орошения

6. Лабораторный анализ

Средняя (конечная) проба:

- должна быть защищена от солнечного света во время транспортировки;
- может храниться в холодильнике до 24 часов в случае показателей, которые изменяются с течением времени (азот, аммиак, нитраты, нитриты, влажность и т. д.).



Тесты могут проводиться в национальных и международных аккредитованных лабораториях.

Найти аккредитованные лаборатории в Республике Молдова можно здесь:



www.acreditare.md

Данный материал подготовлен в рамках проекта «InfOrganic Moldova 2020-2022», реализуемого А.О. «Образование для Развития» (AED) при финансовой поддержке Фонда «Службы развития Лихтенштейна» (LED). AED благодарит А.О. «Ecovisio» за предоставленный продукт. Этот материал подготовлен при финансовой поддержке Европейского Союза. Его содержание является исключительной ответственностью проекта «Сотрудничество между правобережьем и левобережьем и экономический рост через развитие сектора органического земледелия в Республике Молдова», финансируемого Европейским Союзом в рамках программы ЕС «Меры по укреплению доверия», реализуемой ПРООН. Содержание материала принадлежит авторам и не обязательно отражает видение Европейского Союза или ПРООН.